

# Anhang

Externe Faktoren - Bestandsanalyse

<b>Bevölkerung, demografische Entwicklung .....</b>	<b>3</b>
<b>Soziale, kulturelle und Bildungsinfrastruktur.....</b>	<b>10</b>
<b>Kommunale Finanzen.....</b>	<b>12</b>
<b>Informelle Sporträume und Bewegungsangebote .....</b>	<b>16</b>
<b>Sportvereine .....</b>	<b>18</b>
<b>Literaturverzeichnis.....</b>	<b>20</b>

## Bevölkerung, demografische Entwicklung

Zum 31.03.2011 leben in der Kleinstadt Niebüll 9.315 Menschen. Der Anteil der Frauen liegt bei 4.844 (52 %) und der der Männer bei 4.471 (48 %). Die Arbeitslosenquote liegt in Niebüll zum Juni 2012 bei 5,1 %<sup>1</sup> und bewegt sich damit leicht unter dem Durchschnitt in Schleswig-Holstein mit 6,6 %<sup>2</sup>. Der Anteil von Ausländern liegt mit 5,8 % leicht über dem Anteil von Schleswig-Holstein mit 5,1 %<sup>3</sup>. Der Grund für diese gute Situation auf dem Arbeitsmarkt, ist die räumliche Nähe zur Insel Sylt, da hier viele der Bewohner Niebülls im Bereich Handwerk und Dienstleistung einen Arbeitsplatz haben.<sup>4</sup>

**Tab. 1: Bevölkerung und Ausländeranteil**

	Männer	Frauen	Summe	Anteil
Gesamt	4.582	5.023	9605	100 %
Deutsche	4329	4713	9042	94,2 %
Ausländer	253	310	563	5,8 %

Quelle: Stadt Niebüll, eigene Darstellung.<sup>5</sup>

Bei der Betrachtung der Altersgruppen fällt auf, dass besonders die Gruppe der 25-44 Jährigen besonders stark vertreten ist. Die Stadt ist daher als eine eher jüngere Stadt einzustufen. Der Trend zur Alterung hat sich in Niebüll entgegen anderen Statistiken, z.B. dem Bundesdurchschnitt, noch nicht in der vollen Wirkung durchgesetzt.

<sup>1</sup> Bundesagentur für Arbeit (Hrsg.) [Arbeitsmarktreport Flensburg] (2012), S.26f.

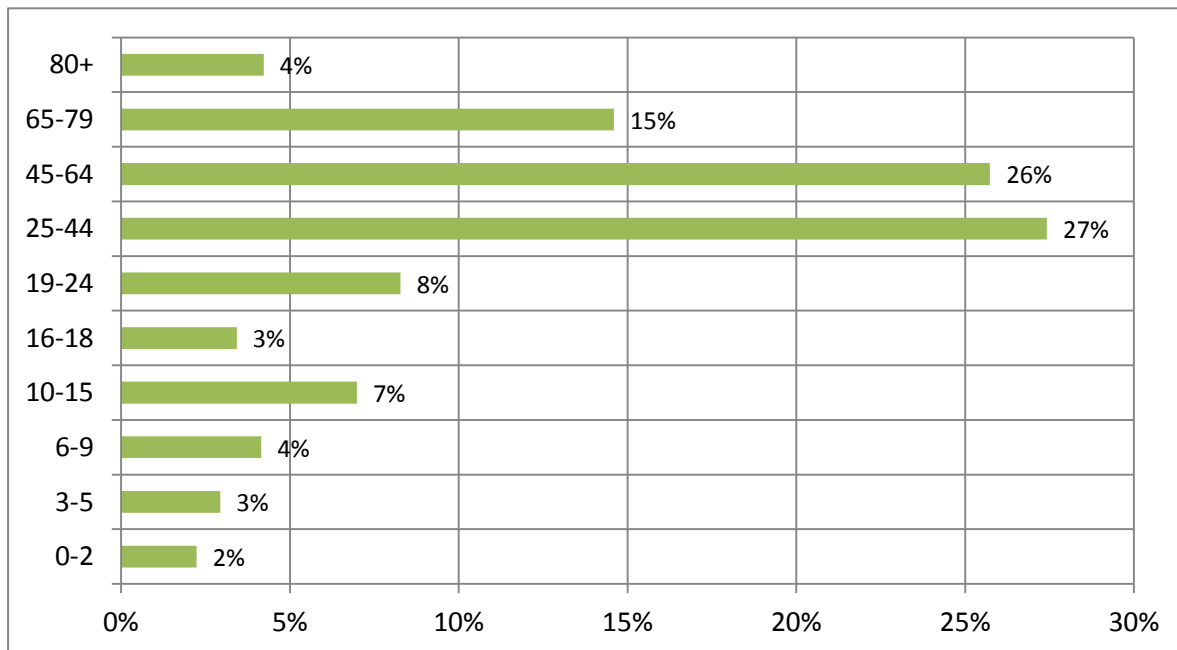
<sup>2</sup> Bundesagentur für Arbeit Regionaldirektion Nord [Arbeitsmarkt Schleswig-Holstein] (2012), S. 3.

<sup>3</sup> Statistikamt Nord [Bevölkerung, 2011/2012], S. 14.

<sup>4</sup> Stadt Niebüll [Haushaltssatzung und Haushaltsplan] (2012), S.10.

<sup>5</sup> Die vorliegenden Zahlen stammen vom Amt Niebüll. Im laufenden Dokument werden teilweise andere Zahlen verwendet. Diese Abweichung kommt aufgrund von unterschiedlichen Erhebungsmethoden der Gemeinden gegenüber dem Statistischen Landesamt zustande. Eine Erklärung des Statistischen Landesamtes zu dieser Problematik ist im Anhang beigefügt.

Abb. 1: Verteilung nach Altersgruppen



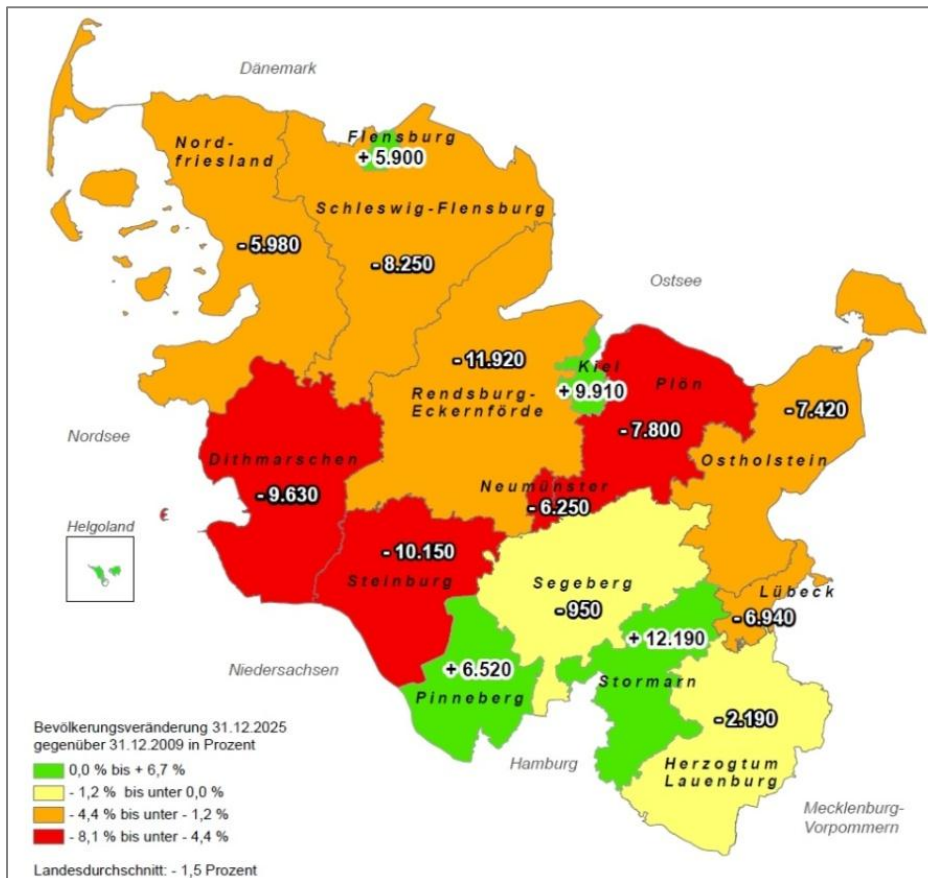
Quelle: Stadt Niebüll, eigene Darstellung.

### Demografische Entwicklung

Die Bevölkerungsentwicklung in Schleswig-Holstein zeigt in den meisten Kreisen und Kreisfreien Städten tendenziell einen Rückgang der Bevölkerung. Für den Kreis Nordfriesland wird hier bis zum Jahr 2025 ein Bevölkerungsrückgang von 5.980 Einwohnern prognostiziert.<sup>6</sup> Damit ist der Kreis, im Vergleich zu den anderen, im Mittelfeld der Rückgänge. Deutlich wird dies auch noch einmal durch die dunkelgelbe Einfärbung auf Abb. 2. Insgesamt wird hierdurch veranschaulicht, dass sich Niebüll in einer tendenziell eher schrumpfenden Region befindet.

<sup>6</sup> Statistisches Amt für Hamburg und Schleswig-Holstein [Bevölkerungsentwicklung Schleswig-Holstein bis 2025] (2011), S. 1.

Abb. 2: Bevölkerungsentwicklung in den Kreisen und Kreisfreien Städten Schleswig Holsteins bis 2025



Quelle: Statistisches Amt für Hamburg und Schleswig-Holstein, 2011.

Die Bevölkerung der Stadt Niebüll ist in den vergangenen Jahren kontinuierlich gestiegen. So ist bis 2011 im Vergleich zu 1990 ein Anstieg der Einwohnerzahl um 2.650 bzw. um 33,82 % zu verzeichnen. Niebüll ist damit in zwanzig Jahren um ein Drittel gewachsen. Dies stellt ein enormes Wachstum dar und zeigt, dass Niebüll im Gegensatz zum Kreis Nordfriesland, eine positive Einwohnerentwicklung zu verzeichnen hat. Die räumliche Nähe zur Insel Sylt<sup>7</sup> spielt eine entscheidende Rolle und befördert diesen Trend.

Tab. 2: Bevölkerungsentwicklung 1990 – 2011 von Niebüll

Jahr	Einwohner	Veränderung in Prozent
1990	6730	0,98%
1991	6903	2,57%
1992	7086	2,65%
1993	7097	0,16%
1994	7213	1,63%

<sup>7</sup> Daseinsvorsorge Wohnen Nordfriesland (2011), S. 72

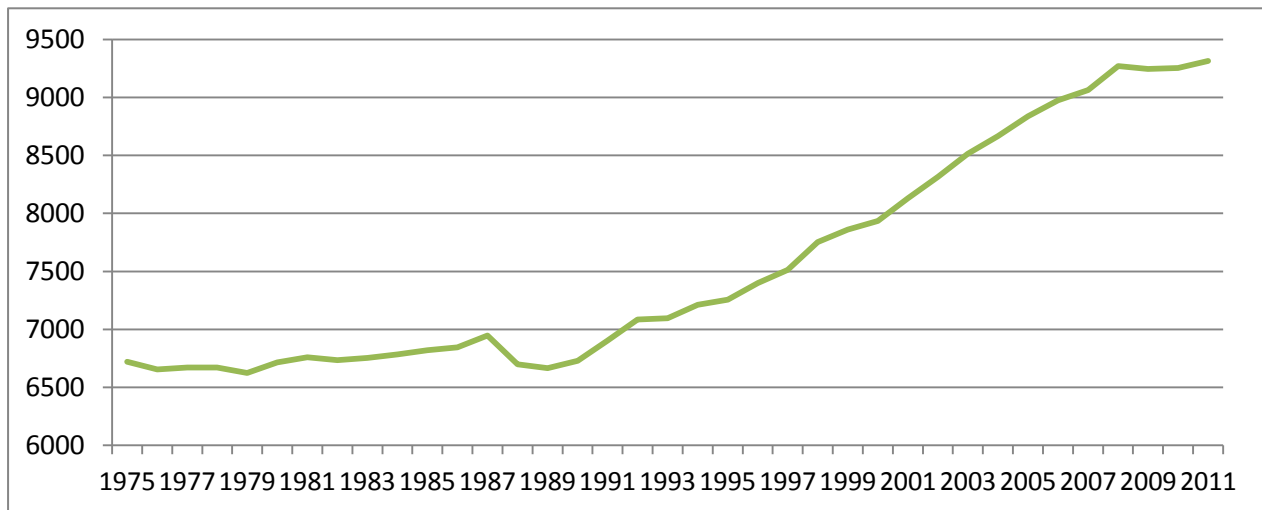
1995	7256	0,60%
1996	7401	2,00%
1997	7513	1,51%
1998	7753	3,19%
1999	7860	1,38%
2000	7936	0,97%
2001	8132	2,47%
2002	8316	2,26%
2003	8513	2,37%
2004	8665	1,79%
2005	8838	2,00%
2006	8974	1,54%
2007	9063	0,99%
2008	9270	2,28%
2009	9245	-0,27%
2010	9254	0,10%
2011	9315	0,66%
		33,82%

Quelle: Stadt Niebüll, eigene Darstellung.

Anhand der Abb. 3 wird dieses Wachstum noch einmal deutlich. So ist nach einem kleinen Rückgang Ende der 1980er Jahre die Bevölkerung mit dem Beginn der 1990er Jahre kontinuierlich gestiegen. Der enorme Sprung kann zum Großteil mit der Wohnpreissteigerung auf der Insel Sylt erklärt werden. So sind Zweitwohnungen für wohlhabende Bevölkerungsgruppen auf Sylt sehr beliebt und es kommt dadurch zu Verdrängungsprozessen. Die Menschen, die sich eine Wohnung auf Sylt nicht bzw. nicht mehr leisten können, ziehen in die angrenzenden Gemeinden z.B. nach Niebüll.<sup>8</sup> So kann gesagt werden, dass viele der Menschen, die ab den 1990er Jahren nach Niebüll gezogen sind, einen direkten Bezug, sei es als ehemalige Bewohner oder als Arbeitnehmer, zur Insel Sylt haben.

<sup>8</sup> Kreis Nordfriesland, Fachbereich IV Kreisentwicklung, Bau und Umwelt [Daseinsvorsorge Wohnen] (2011), S. 72.

Abb. 3: Bevölkerungsentwicklung Niebüll



Quelle: Stadt Niebüll, eigene Darstellung.

Bei der Betrachtung der Entwicklung der Geburten deutet sich allerdings an, dass ein allgemeiner Trend sich auch hier abzeichnet. So sind die jüngeren Jahrgänge deutlich schwächer vertreten als die etwas älteren. Anschaulich wird dies durch die nach unten zeigende Kurve in der Abb. 4. Auch wenn in dieser Kurve nur die Geburtenjahrgänge aufgezeigt werden, wird dennoch deutlich, dass das Wachstum in Niebüll in erster Linie durch ein Plus im Wanderungssaldo zu erklären ist und ohne diese Wanderung ein weiteres Wachstum nicht zu erreichen ist.

Abb. 4: Geburtenjahrgänge der Stadt Niebüll ab 1990

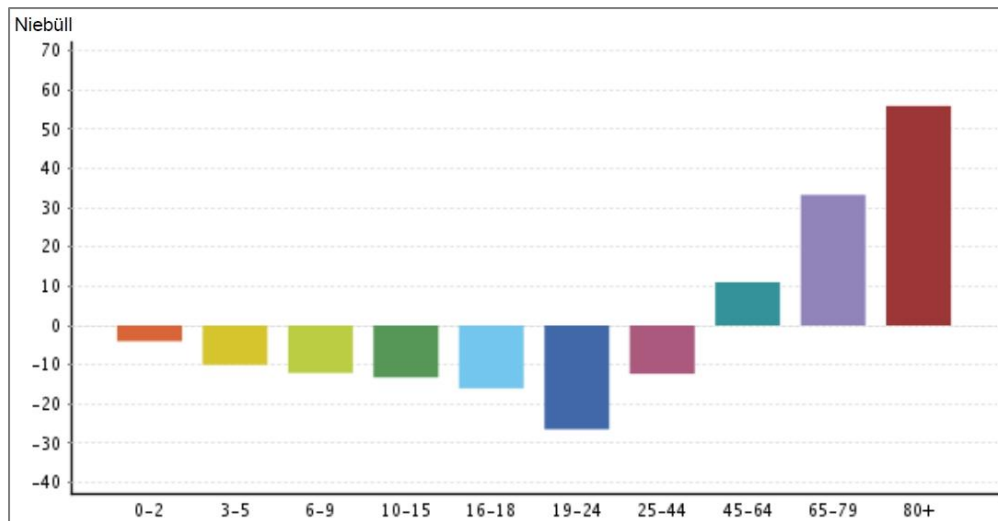


Quelle: Stadt Niebüll, eigene Darstellung.

*Wandel in der Altersstruktur*

Dieser Trend der bereits in dem Rückgang der Geburten bzw. der niedrigeren Anzahl der jüngeren Jahrgänge angedeutet wird, setzt sich auch in den nächsten Jahren fort. So wird der demografische Wandel auch an Niebüll nicht vorüber gehen und auch hier für ein Altern der Bevölkerung sorgen. Anhand der Abb. 5 der Bertelsmann Stiftung ist zu erkennen, dass dieser Rückgang bis zum Jahr 2030 dafür sorgen wird, dass vor allem die Bevölkerung im Alter ab 45 Jahren ansteigen wird und die Ausprägung bei den über 80 Jährigen am stärksten ist.

**Abb. 5: Veränderung der Altersstruktur von 2009 auf 2030 (%)**



Quelle: Bertelsmann Stiftung, Bildungsbericht. Ein Baustein des Wegweisers Kommune. Niebüll, S. 9.

*Bevölkerungsprognose*

Bei der Entwicklung der Bevölkerung der Stadt Niebüll fließen mehrere Komponenten zusammen. So ist der Trend, der hier aufgezeigt wird, einer, der sich aus der Entwicklung der letzten Jahre zusammensetzt und gleichzeitig die Vorhersage des Stadtentwicklungsplans in seiner Fortschreibung von 2010 mit einfließen lässt. Unter Berücksichtigung vorhandener Nachfrage nach Bauland und der weiteren Ausweisung von neuem Bauland seitens der Stadt<sup>9</sup>, scheint sich der Aufwärtstrend der letzten Jahre zu bestätigen. An diesem Trend orientiert, sollen Berechnungen die weitere Entwicklung aufzeigen. Es ist jedoch anzumerken, dass dieser Trend immer nur eine Richtungsweisung sein kann. Es fließen noch weitere, nicht vorhersehbare externe Faktoren in die tatsächliche Entwicklung mit ein, die hier natürlich nicht berücksichtigt werden können.

Die Gutachter gehen davon aus, dass sich der Trend des Bevölkerungswachstums fortsetzen wird, wobei er sich aber in den nächsten Jahren leicht abschwächen wird und nicht mehr die bisher bekannten Ausmaße annimmt. So wird bis zum Jahr 2020 die Einwohnerzahl die 10.000 übersteigen und mit 10.165 einen noch einmal deutlich höheren Wert als bisher erreichen.

<sup>9</sup> Stadt Niebüll [Haushaltssatzung und Haushaltsplan] (2012), S.12.



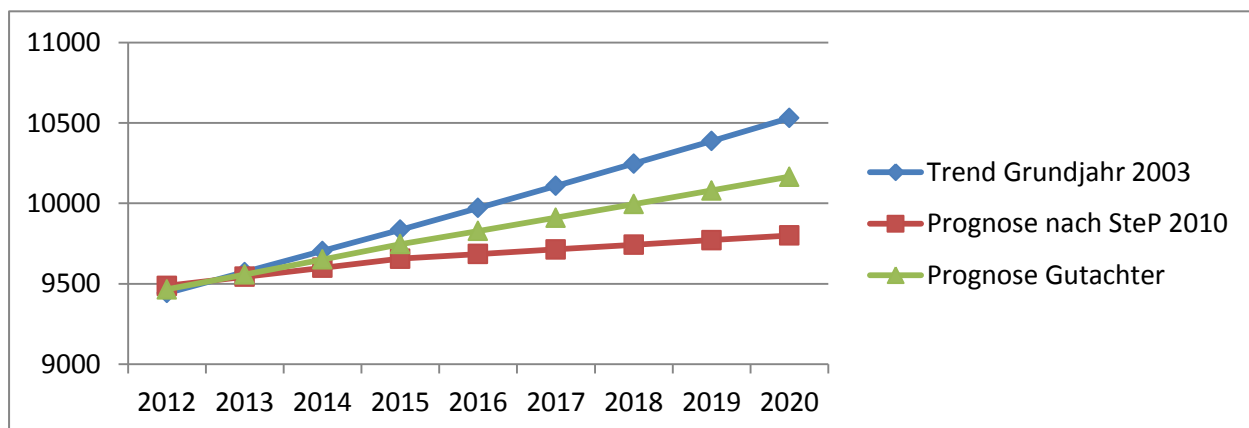
**Tab. 3: Prognose der Bevölkerungsentwicklung**

Jahr	Bewohner
2010	9254
2011	9315
2012	9465
2013	9558
2014	9652
2015	9746
2016	9828
2017	9911
2018	9995
2019	10080
2020	10165

Quelle: eigene Berechnung, eigene Darstellung.

Die Gegenüberstellung der einzelnen Prognosen macht die Berechnung noch einmal deutlich. So zeigt der Trend der letzten Jahre einen sehr viel deutlicheren Weg Richtung Wachstum auf. Das Stadtentwicklungsplanerische Strukturkonzept (STEP) in der Fortschreibung von 2010 geht dahingegen sehr viel pessimistischer in der Prognose vor. Die Gutachter haben beide Komponenten zusammen zu einer Prognose geführt, die sowohl den Trend berücksichtigt, als auch die Aufzeigungen des StePs.

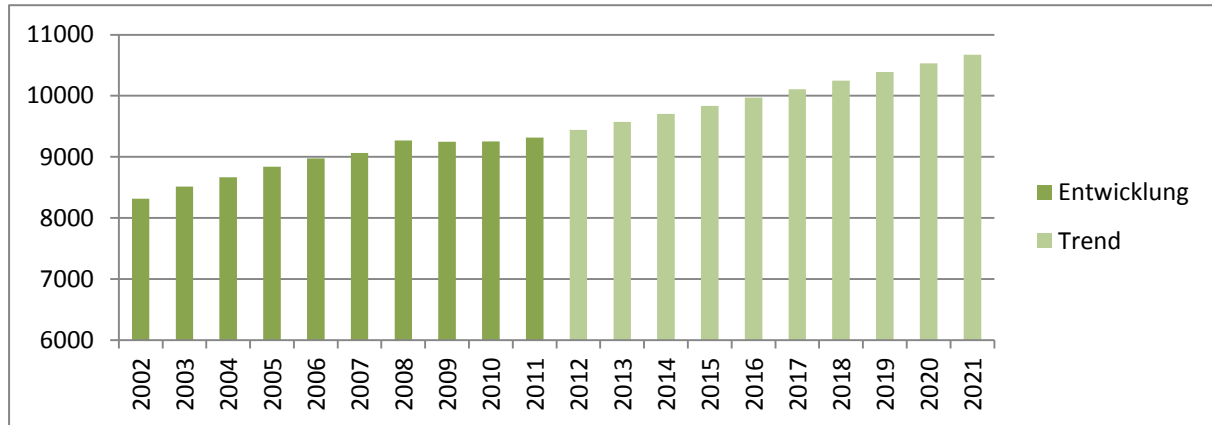
**Abb. 6: Gegenüberstellung der Bevölkerungsprognosen**



Quelle: Stadt Niebüll, eigene Berechnung, eigene Darstellung.

Die gemeinsame Betrachtung der Bevölkerungsentwicklungen in den vergangenen Jahren und der Prognose, machen den Trend noch einmal klar und zeigen, wie sich die Bevölkerung in den nächsten Jahren weiterentwickeln wird, auch im Verhältnis zu den vorangegangenen Jahren.

**Abb. 7: Bevölkerungsentwicklung und -prognose**



Quelle: Daten Stadt Niebüll und eigene Berechnung, eigene Darstellung.

Die Stadt Niebüll wird wohl auch in den nächsten Jahren mit einem Wachstum der Bevölkerung zu rechnen haben. Dabei fließen in diesen Trend nicht nur Komponenten des Demografischen Wandels mit ein, sondern auch das Wanderungssaldo ist Teil dieser Entwicklung. Es kann also gesagt werden, dass Niebüll zukünftig in die weitere Auseinandersetzung mit den Folgen dieser Entwicklung treten werden muss und die Sportentwicklungsplanung entsprechend anpassen wird müssen.

## Soziale, kulturelle und Bildungsinfrastruktur

### Schulen und Kindertagesstätten in Niebüll

Schule	Schultyp	Träger
Alwin Lensch Schule	Grundschule	Stadt Niebüll
Drei-Harden-Schule	Förderzentrum mit Sprachheilgrundschulklassen	Schulverband Förderzentrum Südtondern
Friedrich-Paulsen-Schule	Gymnasium	Amt Südtondern
Regionalschule Niebüll im Schul- und Bildungszentrum	Regionalschule	Stadt Niebüll
Berufliche Schule des Kreises Nordfriesland in Niebüll	Berufsbildende Schule	Kreis Nordfriesland

Carl-Ludwig-Jessen-Schule	Förderzentrum mit dem Schwerpunkt geistige Entwicklung	Kreis Nordfriesland
Dänische Schule		

Quelle: Eigene Darstellung.

Kindertagesstätte	Träger
Kindertagesstätte „Pustebume“	„Gemeinnützige Verein für Jugenderholung e.V.“
Kinderkrippe „Pustebume“	„Gemeinnützige Verein für Jugenderholung e.V.“
Kindertagesstätte Sylter Bogen, 1. Evangelisches Montessori-Kinderhaus „Nordlicht“	Ev. KiTa-Werk Nordfriesland
Kindertagesstätte Peersweg, Evangelisches Montessori-Kinderhaus	Ev. KiTa-Werk Nordfriesland
Kindertagesstätte „Bunte Welt“	Ev. KiTa-Werk Nordfriesland
Dänischer Kindergärten Niebüll - Dansk Boernehave	Dänischer Schulverein
Heilpädagogischer Kindergärten Sylter Bogen	Lebenshilfeeinrichtungen Niebüll gGmbH
Heilpädagogischer Kindergärten Gather Landstraße	Lebenshilfeeinrichtungen Niebüll gGmbH
Heilpädagogischer Kindergarten "kindernest"	

Quelle: Eigene Darstellung.

### Soziale Einrichtungen Niebüll

- Haus der Jugend,
- Begegnungsstätte,
- Haus der Familie mit Eltern-Start-Hilfe,
- Behandlungs- und Beratungszentrum (Erziehung und Lebensfragen, Suchtberatung und -hilfe),
- Psychiatrische Tagesklinik und Ambulanz, med. Versorgungszentrum und Tagespflegeplätze der Fachkliniken Nordfriesland,
- zwei Senioren- und Pflegeheime,
- mehrere Werkstätten für Menschen mit Behinderungen mit knapp 300 Arbeitsplätzen,
- zwei große Pflege-Dienste,

- Dänische Schwesternstation.

### **Kulturelle Einrichtungen**

- Richard-Haizmann-Museum, Museum für moderne Kunst,
- volkskundliche Friesenmuseum,
- Naturkundemuseum,
- Nolde-Museum (in Seebüll/Neukirchen),
- Volkshochschule,
- Stadthalle für Kongresse, Messen, Theater-, Tanz- u.ä. Veranstaltungen,
- Niebüll ist Spielstätte des Schleswig-Holsteinischen Landestheaters und des Schleswig-Holstein Musikfestivals.

### **Kommunale Finanzen**

Der Haushaltsplan der Stadt Niebüll wird für das Jahr 2012 mit einem Jahresüberschuss von 63.400 EUR festgelegt.<sup>10</sup> Damit ist von einem ausgeglichenen Haushalt mit einem leichten Plus zu sprechen. So setzt sich in diesem Haushaltsjahr ein Trend fort, der sich schon länger abzeichnet, dass es der Stadt Niebüll gelingt ihren Haushalt ausgeglichen zu gestalten und so Schulden abzubauen. Nach den ausgewogenen Haushalten 2008, 2009, 2010 und 2011, folgt nun 2012 ein weiterer. Wie die folgende Abb. 8 zeigt, konnten die Schulden, nach einem zwischenzeitlichen Höchststand 2001 mit 9.290.000 EUR, auf 3.566.000 EUR reduziert werden. Gleichzeitig konnte so auch die Schuldenleistung von 1.045.000 auf 425.300 Euro deutlich reduziert werden.<sup>11</sup>

---

<sup>10</sup> Stadt Niebüll [Haushaltssatzung und Haushaltsplan] (2012), S.4.

<sup>11</sup> Stadt Niebüll [Haushaltssatzung und Haushaltsplan] (2012), S.47.

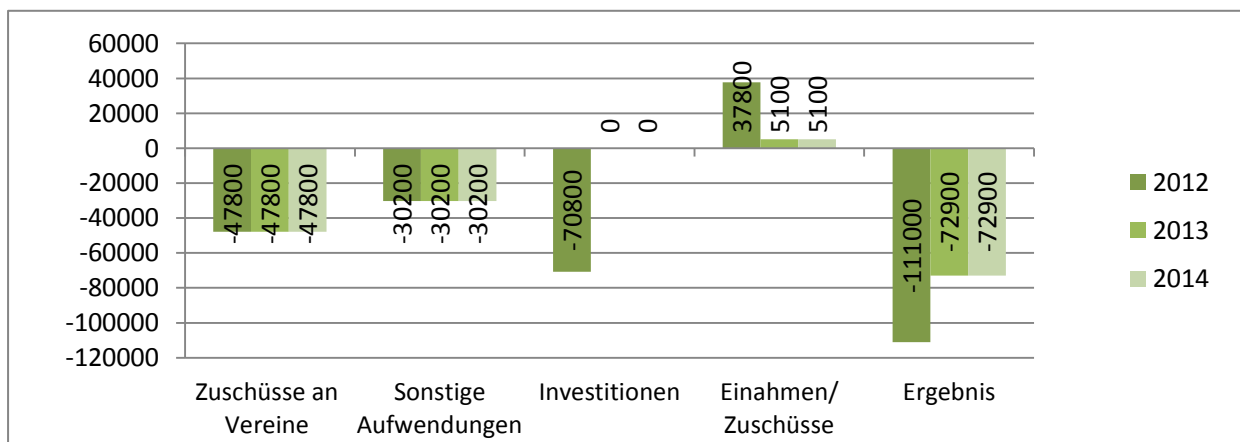
Abb. 8: Entwicklung der Schulden der Stadt Niebüll 1990 – 2011



Quelle: Haushaltssatzung und Haushaltsplan 2012, Stadt Niebüll. Vorbericht S.46.

Insgesamt lassen sich im Haushalt der Stadt Niebüll zwei Produkte wiederfinden, die sich dem Sportbereich direkt zuordnen lassen. Diese sind die Produktgruppen Sportförderung (421) sowie Sportstätten und Bäder (424). In der Produktgruppe der Sportförderung werden im Wesentlichen die Aufgaben der Zuschüsse an die Vereine und Investitionen aufgeführt. Hierfür wurden im Haushaltsjahr 2012 111.000 Euro und 2013 72.900 EUR an Zuschüssen eingeplant.<sup>12</sup> Der größte Posten ist dabei die Investition in eine Skateboardanlage, gefolgt von den Zuschüssen an die Vereine.

Abb. 9: Erträge und Aufwendungen im Produkt Sportförderung in den Haushaltsjahren 2012, 2013 und 2014

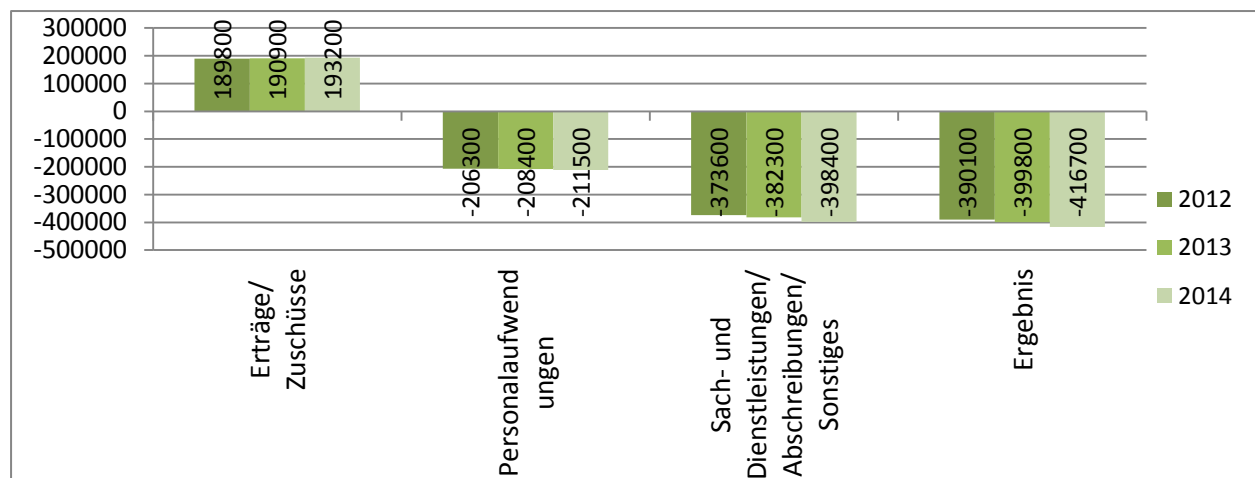


Quelle: Eigene Darstellung nach: Stadt Niebüll [Haushaltsplan 2012,], Ergebnishaushalt, Produktgruppe 421.

<sup>12</sup> Als Zuschüsse werden hier vereinfacht die Ergebnisse der laufenden Verwaltungstätigkeit ohne Finanzergebnisse und der Verrechnungen interner Leistungsbeziehungen bezeichnet, um eine bessere Vergleichbarkeit der einzelnen Jahresergebnisse zu gewährleisten.

Die Aufgaben in der Produktgruppe der Sportstätten und Bäder liegen bei der Bewirtschaftung und Instandhaltung der Sportanlagen inklusive der Hausmeistertätigkeiten. Hierfür hat die Stadt Niebüll in den Haushaltsjahren 2012 und 2013 Zuschüsse<sup>13</sup> und andere Erträge in der Höhe von 189.800 Euro beziehungsweise 190.900 Euro eingeplant. Damit finden sich die bedeutendsten Einnahmen im Sportbereich in diesem Produkt wieder. Zusammen mit den Personalaufwendungen und den Sach- und Dienstleistungen/ Abschreibungen und sonstigen Posten ergeben sich die Ausgaben, welche 2012 mit -390.100 Euro und 2013 mit -399.800 Euro deutlich über den Einnahmen liegen und einen deutlichen Minusposten im Haushalt ausmachen. Ein kleiner Teil der Aufwendungen sind immer auch interne Leistungsbeziehungen, bei denen Gelder dem Bauhof zugesprochen werden. Die Summen, die für den Bauhof angeführt werden, sind aber maximal im niedrigen vierstelligen Bereich.

**Abb. 10: Erträge und Aufwendungen im Produkt Sportstätten und Bäder in den Haushaltsjahren 2012, 2013 und 2014**

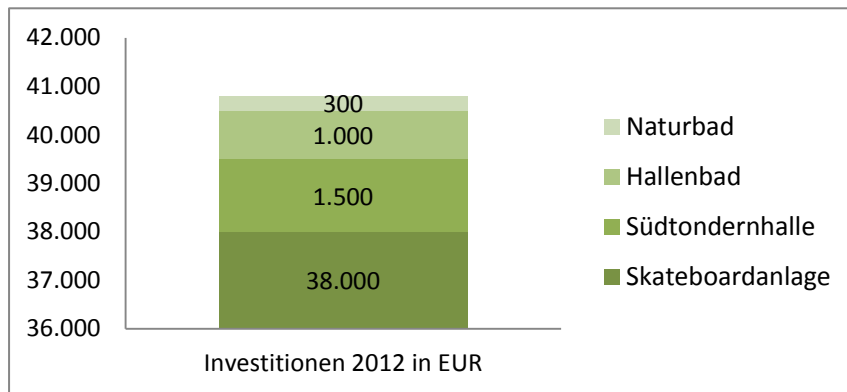


Quelle: Eigene Darstellung nach: Stadt Niebüll [Haushaltsplan 2012] S.153ff.

Insgesamt sind die Ausgaben, die in den Sport fließen sehr übersichtlich und neben der Investition in die neue Skateboardanlage stehen keine neuen Projekte auf der Agenda. Somit sind die Kosten in erster Linie Kosten zu Erhaltung, Betriebsführung und Personal. In Abb. 11 ist zu erkennen, wie sich die Investitionsausgaben im Bereich des Sportes zusammensetzen. Wie gering dieses mit einer Gesamtsumme von 40.800 Euro ausfällt wird auch deutlich, wenn man berücksichtigt, dass das Gesamtbudget für Investitionen im Haushalt 2012 mit 6.623.800<sup>14</sup> festgesetzt ist.

<sup>13</sup> Als Zuschüsse werden hier vereinfacht die Ergebnisse der laufenden Verwaltungstätigkeit die Verrechnungen interner Leistungsbeziehungen bezeichnet.

<sup>14</sup> Stadt Niebüll [Haushaltssatzung und Haushaltsplan] (2012), S. 27.

**Abb. 11: Investitionsausgaben im Bereich Sport**

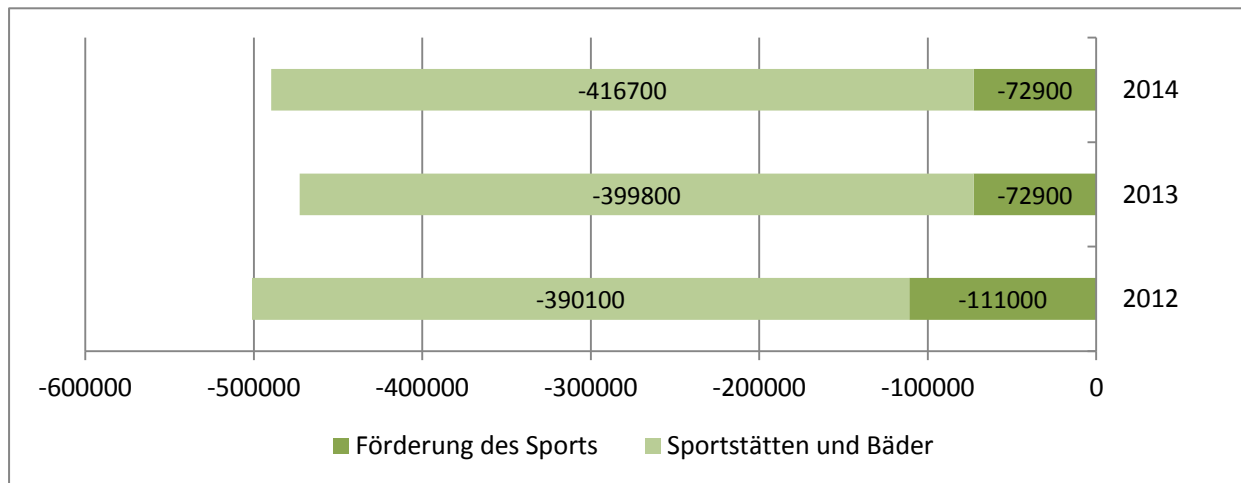
Quelle: Eigene Darstellung nach: Stadt Niebüll [Haushaltssatzung und Haushaltsplan 2012] S. 26.

Ein weniger einfach zuzuordnendes Sachkonto stellt die Unterhaltung von Spielplätzen (Produkt 551001) und Parkanlagen, Naturerlebnisräume (Produkt 551002) dar. Für die Unterhaltung der Spielplätze brachte die Stadt Niebüll Aufwendungen in Höhe von 52.100 Euro für 2012 und 38.400 Euro für 2013 in Ansatz. Hier ist der größte Posten die Anschaffung neuer beweglicher Vermögensanlagen. Für die Grünflächen und Naturerlebnisräume stehen im Jahr 2012 22.800 Euro und im Jahr 2013 19.800 Euro zur Verfügung. Weitere Posten sind hier in der Ertragsrechnung interne Leistungsbeziehung die an den Bauhof fließen, der auch eine Teilverantwortung für die Grünflächen trägt.<sup>15</sup> Insgesamt sind die beiden Posten Spielplätze und Grünflächen was die Sportentwicklung angeht, etwas schwieriger zu betrachten, da der Sport nur indirekt davon betroffen ist. Dennoch sind diese Räume ebenfalls informelle Bewegungsräume und so auch Teil der Betrachtung der Sportentwicklung.

Insgesamt lässt sich erkennen, dass die Aufwendungen im Sport sehr überschaubar sind. So sind keine großen Investitionen geplant und es werden vor allem die laufenden Kosten und der Haushalt berücksichtigt. Lediglich die neue Skateboardanlage ist eine Investition in immobile Sachmittel. Bei der Betrachtung der Gesamtausgaben im Bereich des Sports, ohne die eher indirekten und damit schwer darzustellenden Ausgaben in den Bereichen Spielplätze und Grünflächen, wird deutlich, dass sich die Ausgaben 2012 und in den nächsten Jahren in etwa konstant halten. So wird 2012 mit 501.100 Euro knapp die 500.000 überschritten. Auch wenn 2013 mit 472.700 Euro die Ausgaben wieder leicht zurückgehen, steigen sie in den nächsten Jahren aufgrund von gestiegenen Personalkosten wieder an. Insgesamt sind die Ausgaben und hier im Speziellen die Investitionen aber eher gering und tragen wohl mit zum insgesamt ausgeglichenen Haushalt bei.

<sup>15</sup> Stadt Niebüll [Haushaltssatzung und Haushaltsplan] (2012), S. 232 ff.

Abb. 12: Gesamtaufwendungen im Sportbereich in den Haushaltsjahren 2012-2014



Quelle: Eigene Darstellung nach: Stadt Niebüll Haushalt 2012.

## Informelle Sporträume und Bewegungsangebote

### Kommerzielle Sportanbieter

kommerzielle Sportanbieter	Angebot	Standort
Unique-Fitness GmbH	Bauch Bein Po, Crazy Drums, Fitness-Boxen, Fitness Mix, Iron Pump, PilatesP, Power-Ball, Rückenschule, Selbstverteidigung, Indoor Cycling, Tae-Bo Fit, Tomotion, Yoga Flow, ZumbaGo	Robert Bosch Straße 1, 25899 Niebüll
Raum für Yoga	Yoga Kurse und Einzelstunden für Kinder und Erwachsene	Hauptstraße 42, 25899 Niebüll
Luftsportverein Südtondern e.V.	Segelflugzeug	
Leck, Rundflüge mit Motor- und Segelflugzeugen	Rundflüge mit Motor- und Segelflugzeugen	Ketelsburger Weg Tor 10, Leck
Kneipp-Tretanlage in Niebüll	Wellness	
Kurse mit Tanz, Schwingen und Springen	Trampolin, Springen	



kommerzielle Sportanbieter	Angebot	Standort
Tai Chi Chuan Schule	Tai Chi Chuan, Gruppen- und Einzelunterricht (Mittwoch, Donnerstag, Freitag)	Gu Dang Center, Kornkoog 25899 Niebüll
Nord-Sport	Squash, Tennis	Nord-Sport, Robert-Bosch-Straße 1, 25899 Niebüll
Snookerclub Niebüll e.V.,	Snooker	Gotteskoogstr. 54 25899 Niebüll
Shiatsu Behandlungen	Shiatsu	Bahnhofstr. 1, 25917 Leck
Erlebnisbad Leck	Schwimmen, Aquafitness, Sauna, Massage	Am Stadion 3, 25917 Leck
Mobiler Reitunterricht	Reiten	
Nordic Walking Kurse	Nordic Walking	
Nordic Walking Kurse der Ev. Familienbildungsstätte in Niebüll	Nordic Walking	
Schule für ostasiatisches Kampfkunsttraining	Kampfkunst	Bahnhofsstraße 1/Ecke Wilhelmsplatz, 25917 Leck
KampfStil - Schule	Kampfkunst Kurse zu Gewaltprävention, Selbstbehauptung, Selbstverteidigung für Kinder, Jugendliche und Erwachsene	Hauptstraße 93, 25899 Niebüll
Golfclub Hof Berg e.V.	Golf	Hof Berg 3, 25917 Stadum (bei Leck)
Barfussgarten auf dem Bauernhof Neukirchen	der Barfussgarten und das Streichelgehege können auf verschiedenen Bodenbelägen erforscht werden	Südfrebsbüll 30a, 25927 Neukirchen
Seekajakfahren	Seekajakfahren geführte Tagestouren zu den Inseln und Halligen, dänische Südsee, Nordsee und Ostsee	Niebüll

kommerzielle Sportanbieter	Angebot	Standort
Angelverein Niebüll e.V.	Angeln	Deezbüll Deich 115, 25899 Niebüll
Kanu-Service-Südtondern	Kanufahrten	25899 Dagebüll-Waygaard
Tanzstudio-Stuemer	Tanzen	Rober-Bosch-Straße 1, 25899 Niebüll

Quelle: Eigene Darstellung.

## Sportvereine

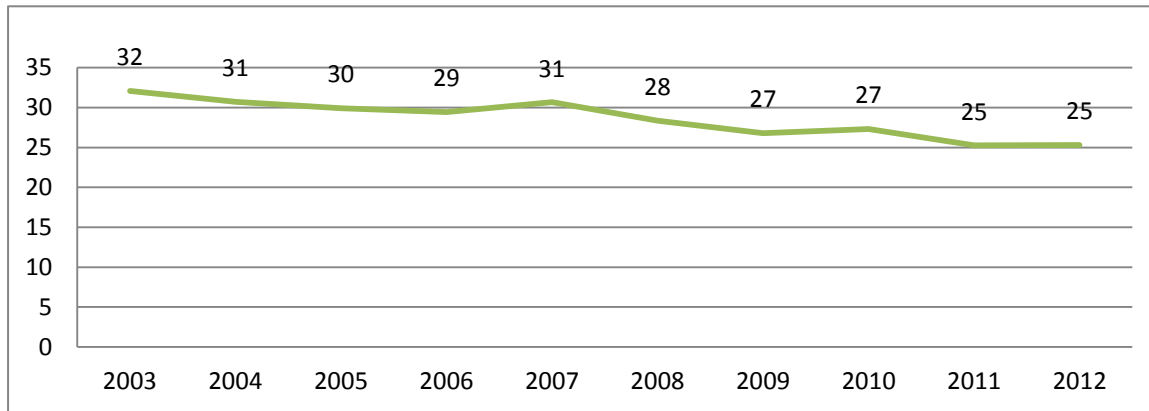
Name	Angebot (2012)	Mitglieder (2012)
Turn- u. Sportverein Rot-Weiß Niebüll	Badminton, Basketball, Boxen, Fußball, Handball, Ju-Jutsu, Karate, Leichtathletik, Reha und Behindertensport, Schach, Schwimmen, Tanzen, Tennis, Tischtennis, Triathlon, Turnen, Volleyball sowie weitere Randsportarten	2.070
Reitverein Niebüll e.V.	Reiten	214
Angelverein Niebüll e.V. von 1884	Angeln	92
Sportkeglerverein Niebüll e.V.	Kegeln	11
Tanzsportclub Südtondern e. V.	Tanzen	10
Nibøl UF - Sportverein der Dänischen Minerheit <sup>16</sup>	Badminton, Fußball, Kinderymnastik, Reiten, Taekwondo, Volleyball	273

Quelle: KSV Nordfriesland, eigene Darstellung.

Die Entwicklung der Mitgliederzahlen kann durch die Entwicklung des Organisationsgrads der Bevölkerung in den Vereinen verifiziert werden, welche von 2003 zu 2012 von 32 % auf 25 % sank.

<sup>16</sup> Dieser Sportverein wird zur Vollständigkeit mit in die Tabelle aufgenommen, jedoch nicht bei der ausführlichen Auswertung berücksichtigt.

Abb. 13: Organisationsgrad in den Vereinen (in %)



Quelle: KSV Nordfriesland, eigene Darstellung.

## Literaturverzeichnis

*Bundesagentur für Arbeit (Hrsg.) [Arbeitsmarktreport Flensburg] (2012): Arbeitsmarktreport. Agentur für Arbeit Flensburg. Juni 2012 (=Arbeitsmarkt in Zahlen), 2012, Hannover.*

*Bundesagentur für Arbeit Regionaldirektion Nord [Arbeitsmarkt Schleswig-Holstein] (2012): Der Arbeitsmarkt in Schleswig-Holstein. Juni 2012. Presseinformation Nr. 040/2012, 2012, Kiel.*

*Kreis Nordfriesland, Fachbereich IV Kreisentwicklung, Bau und Umwelt [Daseinsvorsorge Wohnen] (2011): Daseinsvorsorge Wohnen. Analysen und Handlungsempfehlungen, 2011, Husum.*

*Stadt Niebüll [Haushaltssatzung und Haushaltsplan] (2012): Haushaltssatzung und Haushaltsplan 2012, 2012, Niebüll.*

*Statistisches Amt für Hamburg und Schleswig-Holstein [Bevölkerungsentwicklung Schleswig-Holstein bis 2025] (2011): Bevölkerungsentwicklung in den Kreisen und Kreisfreien Städten Schleswig-Holsteins bis 2025, Quelle: [http://www.statistik-nord.de/uploads/tx\\_standuments/A\\_I\\_8\\_j11\\_S.pdf](http://www.statistik-nord.de/uploads/tx_standuments/A_I_8_j11_S.pdf), Zugriff 17.12.2012, erstellt April 2011, Hamburg.*

*Statistikamt Nord [Bevölkerung] (2011/2012): Statistisches Jahrbuch Schleswig-Holstein 2011/2012. Bevölkerung, Haushalt und Familie. Quelle: [http://www.statistik-nord.de/uploads/tx\\_standuments/JB11SH\\_01.pdf](http://www.statistik-nord.de/uploads/tx_standuments/JB11SH_01.pdf), Zugriff: 06.07.2012, erstellt: 2011/2012, o. O.*